

z wizytą

Lokum do wynajęcia

TEKST: BOGNA ZIELIŃSKA/aFOTO; ZDJĘCIA: KRZYSZTOF MAGOLON/aFOTO

Przestronne mieszkanie od początku urządzone było z myślą o wynajmie. Miało być wygodne i funkcjonalne, a przy tym na tyle atrakcyjne, by każdy najemca poczuł się w nim tak dobrze jak we własnym w domu

Fragment sfito jest jak gdyby odbiciem posadzki. Na podłozie połączone bardzo wytrzymały parkiet przemysłowy z beżowymi płytkami podłogowymi (Ceramika Paradyż). Materiały są połączone za pomocą korka. By doenergetyzować wnętrze, zdecydowano się na mocne pomarańczowe dodatki. Najmocniejszym akcentem są obrotowe hokery ustawione przy minibarku.

Chodziło o to, by po remoncie uzyskać mieszkanie nowoczesne i przytulne, a jednocześnie na tyle neutralne, by każdy potencjalny mieszkaniec od progu je polubił. Właśnie temu celowi służą stonowane ciepłe kolory ścian, podłóg, mebli: biel, beż, rozmaite odcienie brązów. Wystrój skutecznie ożywiają dodatki w barwie soczystej pomarańczy i radosnej zieleni. Nadają wnętrzu bardziej indywidualny charakter, a przy tym łatwo je zmienić, gdyby ktoś chciał osiągnąć inny wizualny efekt.

O kompleksową pomoc w realizacji swoich zamierzeń właściciel mieszkania poprosił Angelikę Smoktunowicz z Biura Projektów Wnętrz Smoktunowicz Design. Dal jej przy tym swobodę w aranżacji przestrzeni oraz doborze sprzętów i detali. By dodać wnętrzu oddechu i uzyskać wrażenie przestronności, projektantka zaczęła przebudowę od wyburzenia części ścian. Całkowicie otworzyła przedpokój – teraz dociera tam naturalne światło z pokoju dziennego. Wnęcki zagospodarowała pojemnymi szafami. W ich fronty wpisała przydatne w holu lustro.

Salon został połączony z jadalnią i częściowo z kuchnią. Ta ostatnia jest otwarta na jadalnię, ale oddzielona ścianką od części wypoczynkowej. Tu ciekawostka: ścianę od strony salonu pokryto tynkiem strukturalnym typu bucciatto – bardzo wytrzymałym i odpornym na zabrudzenia. Na wysokości kuchni do normalnej ściany dobudowano wybloną, częściowo ażurową konstrukcję z płyty g-k. Przez wycięte w niej pionowe otwory widać fragmenty kuchni. Od strony salonu przy ażurowej ścianie zamontowano mały barek ze szkła,

Podświetlona od tyłu konstrukcja z płyty g-k w umowny sposób wydziela jadalnię od pozostałej części pokoju. Płytę efektywnie zdobi tapeta z delikatnym wzorem.



■ ZWRÓĆ UWAGĘ!

Ażurowa ścianka

Ma walory estetyczne i praktyczne. Urozmaica przestrzeń, a przy okazji integruje domowników. Przez okienka można zaglądać do kuchni, siedząc przy barku w salonie. A osoba, która np. gotuje, zawsze wie, co się dzieje w pokoju dziennym i nie traci kontaktu wzrokowego z gośćmi.

Kącik wypoczynkowy tworzą ciemne meble do salonu firmy B&B Italia. White: komplet foteli, sofa i lekkie stolczek ze szklanym blatem. Ozdobą wnętrza jest drzewko pomarańczy – zieleni i pomarańcz to barwy wszystkich dodatków w tym mieszkaniu.



Gamę barw powtórzono we wszystkich pomieszczeniach.

Jest **neutralna**

i ciepła. Takie kolory lubi

większość z nas, co miało

kluczowe znaczenie

w mieszkaniu do wyjęcia

idealny by szybko wypić przy nim poranną kawę. Nad częścią dzienną projektantka zaplanowała podwieszane sufity, różnicując tym samym poziomy i urozmaicając przestrzeń. Dzięki temu zabiegowi na suficie powstała delikatna fala, której odbiciem jest znajdujący się pod nią fragment podłogi w takim samym kształcie. Tworzy rodzaj szlaku prowadzącego od holu aż do kąpielicy. W sufitach zostały zamontowane kierunkowe halogeny, które można ustawiać pod wybranym kątem, by celową grą światła budować intymny nastrój.

Część dzienna to jedna otwarta przestrzeń. O funkcjach poszczególnych fragmentów decyduje ustawienie mebli. Na wprost kuchni usytuowano jadalnię. Na tle pomysłowej, podświetlonej od tyłu ścianki z gipsokartonu stanęły stół i krzesła. W tej samej przestrzeni, bliżej okna, projektantka stworzyła przytulny kąpielicę wycynkową z sofą, fotelami i małym stolikiem ze szkła. Naprzeciwko ustawiła rząd niskich, prostych w formie komódek z szufladami. Zarówno one, jak i większość pozostałych mebli pochodzą ze sklepu Black Red White. Mają podobne odcienie i utrzymane są w tej samej stylistyce.

W sypialni centralne miejsce zajmuje obszerne łóżko. Zmieściła się tu również solidna trzydrzwiowa szafa, komoda oraz nocne szafki. Pod oknem urządzono kąpielicę do pracy. Ciekawym rozwiązaniem są półki we wnękach, stworzone przez wybudowanie kolejnej konstrukcji z płyty g-k. Kolorystyka sypialni również jest spójna – ciepłe beżowobrazowe ściany, bardzo ciemne meble i zdecydowane, energetyczne zielono-pomarańczowe dodatki: w oknie roleta firmy Faber, na łóżku narzuta i poduchy z Duki i ceramika z salonu Almi Decor zdobiąca nocną szafkę.



W kuchni starannie wykorzystano i zabudowano przestrzeń, konsekwentnie trzymając się ustalonej gamy barw.



Pod oknem w sypialni
wygospodarowano
miejsce na
kąciak do pracy.

ZWRÓĆ UWAGĘ!



Pasy tapety

Dwa pionowe panele pokryte tapetą z atrakcyjnym i modnym wzorem kwiatowym to interesujący pomysł na ozdobienie jednej ze ścian sypialni. Miły akcent, który wpada w oko i ociepla wnętrze. Ważna jest kolorystyka: brąz łączy się z zieloną, która odwołuje się do ciemnych mebli, zieleni to barwa wybranych do sypialni dodatków.

Kluczem do sukcesu było całkowite zaufanie projektantce. **Dzięki kilku architektonicznym trickom i starannie przemyślanej, spójnej aranżacji** udało się stosunkowo niedużym kosztem osiągnąć atrakcyjną i funkcjonalną przestrzeń



Beże i ciemne brązy to podstawowe barwy również w sypialni. W ścianie nad łóżkiem zamontowano oświetlenie halogenowe.

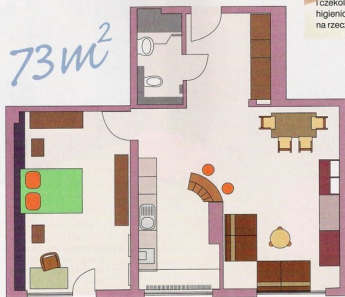


Podwieszany sedes firmy Geberit wymagał stworzenia dodatkowej ścianki. W jej części wygospodarowano funkcjonalną szafkę z drzwiczkami z mlecznego szkła.

Ważny był komfort. Świadczy o tym m.in. dbałość o optymalne wyposażenie łazienki i kuchni. Znajdziemy w nich wszystko, co służy wygodzie lokatorów



Starannie zaprojektowana łazienka w barwach cappuccino i czekolady. Ze względów higienicznych zrezygnowano z wanny na rzecz dużej kabiny prysznicowej.



Kuchnia i łazienka nie odbiegają kolorystyką i stylem od pozostałych pomieszczeń. Są wygodne, estetyczne i starannie zagospodarowane. Typowe ciągi kuchennych szafek zrobiono na zamówienie. Do frontów w kolorze wenge dobrano blat z okleiną imitującą trawertyn. Kuchnię wyposażono we wszelkie niezbędne urządzenia, ze zmywarką do naczyń włącznie. Pod górnymi szafkami i okapem zamontowano listwy świetlne – dzięki temu światło pada tam, gdzie jest najpotrzebniejsze – na blat i kuchenkę. Spójny jest również wystrój łazienki, którą dla wygody przyszłych użytkowników nieco powiększono. Bez problemu udało się tam pomieścić całą ceramikę, solidnych rozmiarów kabinę prysznicową, a nawet pralkę.